

# 투자자를 위한 자산운용 보고서

1 ( )

운영기간 2018 06 30 - 2018 09 29

Professionalism

Distinctiveness

Management

Competitiveness

Transparency

가 [ ] [ ] 1 ( ) [ ] ( ) [ ]

HTS



1.

2.

3.

4.

5.

6.

# 1. 펀드의 개요

## ▶ 기본정보

적용법률:	자본시장과 금융투자업에 관한 법률	위험등급	5등급(낮은위험)
-------	--------------------	------	-----------

펀드명칭		금융투자협회 펀드코드	
플러스 공모주 증권투자신탁1호(채권혼합)		AT124	
펀드의 종류	투자신탁, 증권펀드(혼합채권형), 추가형, 개방형	최초설정일	2014.06.30
운용기간	2018.06.30 - 2018.09.29	존속기간	종료일이 따로 없습니다.
자산운용회사	플러스자산운용	판매회사	NH투자증권
펀드재산보관회사 (신탁업자)	농협은행	일반사무관리회사	신한아이타스
상품의 특징			
이 투자신탁은 채권을 자본시장과 금융투자업에 관한 법률 시행령 제94조 제2항 제4호에서 규정하는 주된 투자대상자산으로 하여 수익을 추구하는 것을 목적으로 합니다. 또한, 자산총액의 30% 미만을 국내주식(공모주 포함)에 투자하여 자본이득을 추구합니다.			

주) 펀드의 자세한 판매회사는 금융투자협회 홈페이지 [ <http://dis.kofia.or.kr> ],  
운용사 홈페이지 [ <http://www.plusasset.com> ] 에서 확인하실 수 있습니다.

## ▶ 재산현황

(단위: 백만원, %)

※ 아래 표를 통하여 당기말과 전기말 간의 자산총액, 부채총액, 순자산총액 및 기준가격의 추이를 비교하실 수 있습니다.

펀드명칭	항목	전 기 말	당 기 말	증감률
플러스 공모주 증권투자신탁1호(채권혼합)	자산총액	7,626	7,377	-3.27
	부채총액	30	29	-3.90
	순자산총액	7,597	7,348	-3.27
	기준가격	1,059.24	1,054.14	-0.48

주) 기준가격이란 투자자가 펀드를 입금(매입), 출금(환매)하는 경우 또는 분배금(상환금포함) 수령시에 적용되는 가격으로 펀드의 순자산총액을 발행된 수익증권 총좌수로 나눈 가격을 말합니다.

## 2. 운용경과 및 수익률 현황

### ▶ 운용경과

2018년도 3분기 공모주 시장은 미중 무역분쟁 장기화, 대형 공모건의 부재로 위축된 모습을 보였으나 우량 중소형 공모건 경쟁률이 높게 유지되며 공모주 시장에 대한 관심이 유지되었습니다.

주식부문은 실적 가시성 및 이익 지속성 높은 종목 위주로 지속해서 보유 중이며 거시경제 환경 및 수급을 고려한 차익 실현을 하였습니다.

해당 기간 중 9월 26일 개최된 미국 연방공개시장위원회에서는 정책금리를 0.25% 인상하였고 한국은행은 기준금리를 동결하여 정책금리가 역전 폭이 0.75%로 확대되었습니다. 트럼프 대통령이 중국에 대한 관세를 추가로 부과하여 미국과 중국 간 9월 28일에 개최하기로 했던 무역 관련 협상은 취소되었습니다. 미국이 정책금리를 인상하면서 인도네시아, 인도 등 신흥국에 대한 우려가 심화되어 해당국의 환율이 상승하는 등 혼란스러운 모습을 보였습니다.

국내 채권시장은 경기 및 고용 부진 등에 따라 한국은행이 기준금리를 올리기가 어려울 것으로 판단하였습니다. 그러나 부동산가격 급등 및 가계부채 증가 등 금융완화에 따른 부작용에 대한 정부의 고민과 함께 미국과의 내외 금리차 확대에 대한 한국은행의 고민이 깊어지면서 9월 중순 무렵부터는 기준금리 인상 가능성을 점치는 시장 참여자가 늘어나 금리 수준이 급격하게 상승하였습니다.

채권부문은 통안채를 보유하여 보유수익 위주로 안정적으로 운용하고 있습니다.

### ▶ 투자환경 및 운용계획

미중 무역분쟁 장기화로 신흥국 증시의 주가수익비율이 낮아지는 우려가 있으나, 성장성에 대한 요구가 커지며 우량 공모주에 대한 관심 유지될 것으로 전망합니다.

주식부문은 기초여건과 수급 분석을 통한 적극적인 참여 전략으로 초과수익 달성을 위해 노력하겠습니다.

10월 또는 11월 금융통화위원회를 통해서 한국은행이 기준금리를 0.25% 인상할 가능성이 높은 것으로 판단됩니다. 또 미국의 11월 중간선거까지는 미국과 중국 간의 무역전쟁이 안정되기는 어려울 것으로 보입니다. 미국이 연내 연방공개시장위원회를 통해 추가로 정책금리를 1회 더 인상할 것으로 보여 리스크 관리에 치중할 생각입니다.

채권부문은 대내외적인 요인을 모두 주시하면서 보유수익 위주로 운용을 지속할 계획입니다.

### ▶ 기간수익률

(단위: %)

펀드명칭	최근3개월	최근6개월	최근9개월	최근12개월	최근2년	최근3년	최근5년
	18.06.30 ~ 18.09.29	18.03.30 ~ 18.09.29	17.12.30 ~ 18.09.29	17.09.30 ~ 18.09.29	16.09.30 ~ 18.09.29	15.09.30 ~ 18.09.29	
플러스 공모주 증권투자 신탁1호(채권혼합)	-0.48	-2.41	-1.24	4.58	2.27	5.27	-
( 비교지수대비 성과 )	(-1.17)	(-2.77)	(-1.86)	(3.22)	(-3.15)	(-3.21)	-
비 교 지 수	0.69	0.36	0.62	1.36	5.42	8.48	-

※ 비교지수 : (0.2 \* [KOSPI]) + (0.80 \* [KIS국고채 01-02Y])

※ 위 투자실적은 과거 성과를 나타낼 뿐 미래의 운용성과를 보장하는 것은 아닙니다.

### ▶ 손익현황

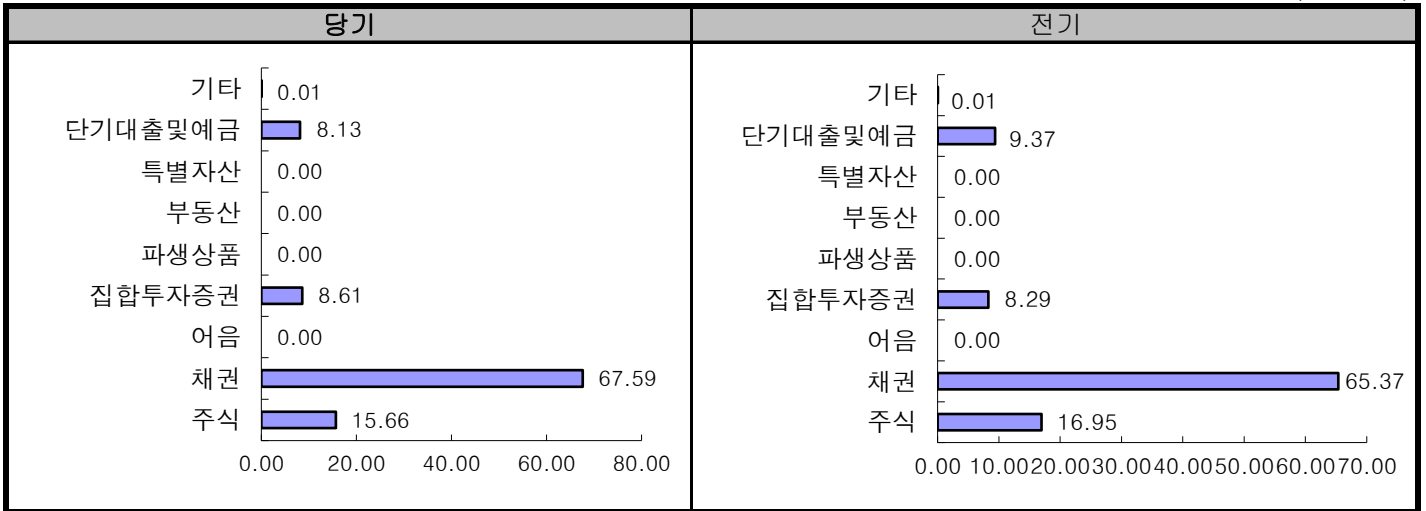
(단위: 백만원)

구분	증권				파생상품		부동산	특별자산		단기대출 및 예금	기타	손익합계
	주식	채권	어음	집합투자 증권	장내	장외		실물 자산	기타			
전기	-144	21	-	3	-	-	-	-	-	2	-30	-149
당기	-34	20	-	3	-	-	-	-	-	2	-29	-38

### 3. 자산현황

#### ▶ 자산구성현황

(단위: %)



#### [자산구성현황]

(단위: 백만원, %)

통화별 구분	증권				파생상품		부동산	특별자산		단기대출 및 예금	기타	자산총액
	주식	채권	어음	집합투자증권	장내	장외		실물자산	기타			
KRW	1,155 (15.66)	4,986 (67.59)	-	635 (8.61)	-	-	-	-	-	600 (8.13)	0 (0.01)	7,377 (100.00)
합계	1,155 (15.66)	4,986 (67.59)	-	635 (8.61)	-	-	-	-	-	600 (8.13)	0 (0.01)	7,377 (100.00)

\* ( ) : 구성 비중

#### ▶ 주요자산보유현황

※ 펀드자산 총액에서 상위 10종목, 자산총액의(파생상품의 경우 위험평가액) 5% 초과 보유종목 및 발행주식 총수의 1% 초과 종목의 보유내역을 보여줍니다.

※ 보다 상세한 투자대상자산 내역은 금융투자협회 전자공시사이트의 펀드 분기영업보고서 및 결산보고서를 참고하실 수 있습니다. (인터넷 주소 : <http://dis.kofia.or.kr>) 단, 협회 전자공시사이트에서 조회한 분기영업보고서 및 결산보고서는 본 자산운용보고서와 작성기준일이 상이할 수 있습니다.

#### ▶ 주식 - Long(매수)

(단위: 주, 백만원, %)

종 목 명	보유수량	평가액	비중	비고
뉴트리바이오텍	10,000	229	3.10	-
해성디에스	5,775	99	1.34	-
뉴파워프라즈마	6,000	96	1.30	-
서플러스글로벌	20,000	83	1.12	-
셀트리온헬스케어	631	58	0.78	-
데이터솔루션	14,333	54	0.73	-
씨엠에스에듀케이션	6,628	51	0.69	-

#### ▶ 채권

(단위: 백만원, %)

종 목 명	액면가액	평가금액	발행일	상환일	보증기관	신용등급	비중	비고
통안DC018-1204-0910	5,000	4,986	2018.09.04	2018.12.04	-	RF	67.58	67.59

▶ **집합투자증권**

(단위: 좌수, 백만원, %)

종 목 명	종류	자산운용회사	설정원본	순자산금액	비중	비고
Plus 신종 법인용 MMF1호	단기금융(MMF)	플러스자산운용	629	635	8.61	8.61

▶ **단기대출 및 예금**

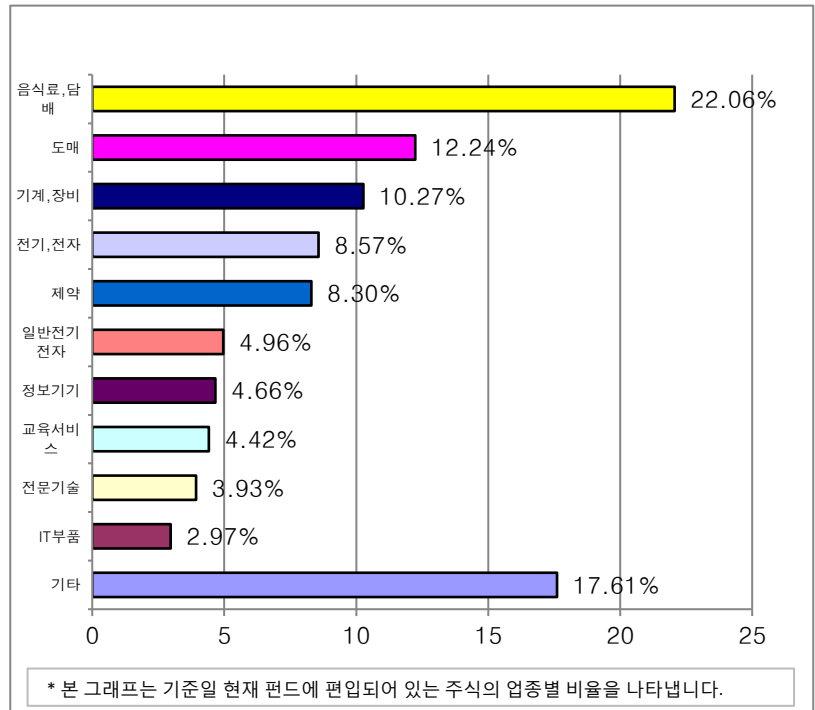
(단위: 백만원, %)

종류	금융기관	취득일자	금액	금리	만기일	비고
예금	농협은행		600	1.15		8.13

▶ **업종별(국내주식) 투자비중 - Long(매수)**

(단위: 백만원, %)

	업종명	평가액	보유비율
1	음식료, 담배	255	22.06
2	도매	141	12.24
3	기계, 장비	119	10.27
4	전기, 전자	99	8.57
5	제약	96	8.30
6	일반전기전자	57	4.96
7	정보기기	54	4.66
8	교육서비스	51	4.42
9	전문기술	45	3.93
10	IT부품	34	2.97
11	기타	203	17.61
	<b>합 계</b>	<b>1,155</b>	<b>100.00</b>



주) 보유비율=평가액/총평가액\*100

주) 업종기준은 코스콤 기준

▶ **업종별(국내주식) 투자비중 - Short(매도)**

※ 해당사항 없음

▶ **업종별(해외주식) 투자비중**

※ 해당사항 없음

▶ **국가별 투자비중**

**발행(상장)국가별 투자비중**

\* 일부 해외종목의 경우 거래소 상장국가와 실제 발행국가가 상이할 수 있습니다.

※ 해당사항 없음

## 4. 투자운용전문인력 현황

### ▶ 투자운용인력(펀드매니저)

(단위: 개, 억원)

성명	운용개시일	직위	운용중인 다른 펀드 현황		성과보수가 있는 펀드 및 일임계약 운용 규모		주요 경력 및 운용내역	협회등록번호
			펀드 개수	운용 규모	개수	운용 규모		
박승철	2014.06.30	책임운용전문인력	63	2,388	-	-	고려대학교/동 대학원 수학과 졸업	2109000679
							2000.03~2007.06 현대증권 파생상품운용팀	
							2007.06~2007.09 마이어자산운용 실물자산팀	
							2007.09~2009.09 기은SG자산운용 AI운용팀	
이관홍	2014.06.30	운용전문인력	10	16,333	-	-	한양대학교 경영학과	2109000403
							1993.08~1999.05 대한투자신탁 채권운용	
							1999.06~2000.06 중앙종합금융수석펀드매니저	
							2000.07~2003.07 새마을금고연합회 채권운용	
							2004.01~2005.11 굿앤리치 자산운용	
							2006.01~ 현재 플러스자산운용 채권운용본부장	

주) 성명이 굵은 글씨로 표시된 것이 책임운용전문인력이며, 책임운용전문인력이란 운용전문인력중 투자전략 수립 및 투자의사 결정 등에 있어 주도적이고 핵심적인 역할을 수행하는 자를 말합니다.

※ 펀드의 운용전문인력 변경내역 등은 금융투자협회 전자공시사이트의 수시공시 등을 참고하실 수 있습니다.  
(인터넷 주소 <http://dis.kofia.or.kr>) 단, 협회 전자공시사이트가 제공하는 정보와 본 자산운용보고서가 제공하는 정보의 작성기준일이 상이할 수 있습니다.

### ▶ 운용전문인력 변경내역

기간	운용전문인력
2014.06.30 - 2018.09.29	박승철
2014.06.30 - 2018.09.29	이관홍

(주 1) 2018.09월 기준 최근 3년간의 운용전문인력 변경 내역입니다.

## 5. 비용현황

### ▶ 보수 및 비용 지급현황

(단위: 백만원, %)

펀드 명칭	구 분	전 기		당 기		
		금액	비율(%)*	금액	비율(%)*	
플러스 공모주 증권투자 신탁1호(채권혼합)	자산운용회사	9.85	0.13	9.40	0.13	
	판매회사	19.71	0.25	18.80	0.25	
	펀드재산보관회사(신탁업자)	0.45	0.01	0.43	0.01	
	일반사무관리회사	0.33	0.00	0.32	0.00	
	보수 합계	30.35	0.39	28.95	0.39	
	기타비용**	0.12	0.00	0.12	0.00	
	매매· 중개수수료	단순매매·중개 수수료	0.11	0.00	0.38	0.01
		조사분석업무 등 서비스 수수료	0.02	0.00	0.03	0.00
		합계	0.13	0.00	0.42	0.01
증권거래세	0.26	0.00	0.33	0.00		

\* 펀드의 순자산총액(기간평균) 대비 비율

\*\* 기타비용이란 회계감사비용, 증권 등의 예탁 및 결제비용 등 펀드에서 경상적·반복적으로 지출된 비용으로서 매매·중개 수수료는 제외한 것입니다.

### ▶ 총보수비용 비율

(단위: 연환산, %)

펀드 명칭	구분	총보수·비용비율(A)	매매·중개수수료비율(B)	합계(A+B)
플러스 공모주 증권투자신탁1호(채권 혼합)	전기	1.55	0.01	1.55
	당기	1.55	0.02	1.57

주1) 총보수, 비용비율(Total Expense Ratio)이란 운용보수 등 펀드에서 부담하는 '보수와 기타비용총액을 순자산 연평균 잔액(보수·비용 차감전 기준)으로 나눈 비율로서 해당 운용기간 중 투자자가 부담한 총보수·비용수준을 나타냅니다.

주2) 매매·중개수수료 비율이란 매매·중개수수료를 순자산 연평균잔액(보수·비용 차감전 기준)으로 나눈 비율로서 해당 운용기간 중 투자자가 부담한 매매·중개수수료의 수준을 나타냅니다.

주3) 모자형의 경우 모펀드에서 발생한 비용을 자펀드가 차지하는 비율대로 안분하여 합산한 수치입니다.

## 6. 투자자산매매내역

### ▶ 매매주식규모 및 회전을

(단위: 주, 백만원, %)

플러스 공모주 증권투자신탁1호(채권혼합)

매 수		매 도		매매회전율 <sup>(주1)</sup>	
수 량	금 액	수 량	금 액	해당기간	연환산
-	-	17,284	135	11.39	45.20

주1) 해당운용기간 중 매도한 주식가액의 총액을 해당 운용기간 중 보유한 주식의 평균가액으로 나눈 비율

### ▶ 최근3분기 매매회전율 추이

(단위: %)

2017.09.30 ~ 2017.12.29	2017.12.30 ~ 2018.03.29	2018.03.30 ~ 2018.06.29
36.54	52.93	9.16

주) 매매회전율이 높을 경우 매매거래수수료(0.1%내외) 및 증권거래세(매도시 0.3%) 발생으로 실제 투자자가 부담하게 되는 펀드 비용이 증가합니다.