

# 투자자를 위한 자산운용 보고서

운영기간 2020 04 21 - 2020 07 20

Professionalism

Distinctiveness

1 ( )

Management

Competitiveness

Transparency



1.

2.

3.

4.

5.

6.

# 1. 펀드의 개요

## ▶ 기본정보

적용법률:	자본시장과 금융투자업에 관한 법률	위험등급	4등급(보통위험)
-------	--------------------	------	-----------

펀드명칭		금융투자협회 펀드코드	
플러스 배당알파 안정형 증권투자신탁1호(주식혼합)		AV965	
플러스 배당알파 안정형 증권투자신탁1호(주식혼합) 종류 A-e		AV967	
플러스 배당알파 안정형 증권투자신탁1호(주식혼합) 종류 C		AV968	
플러스 배당알파 안정형 증권투자신탁1호(주식혼합) 종류 C-e		AV969	
플러스 배당알파 안정형 증권투자신탁1호(주식혼합) 종류 C-i		AV970	
플러스 배당알파 안정형 증권투자신탁1호(주식혼합) 종류 C-F		AV971	
플러스 배당알파 안정형 증권투자신탁1호(주식혼합) 종류 S		AV973	
펀드의 종류	투자신탁, 증권펀드(혼합주식형), 추가형, 개방형, 종류형	최초설정일	2014. 10. 21
운용기간	2020.04.21 - 2020.07.20	존속기간	종료일이 따로 없습니다.
자산운용회사	플러스자산운용	판매회사	신영증권, 한양증권, 키움닷컴증권 외 5개
펀드재산보관회사(신탁업자)	농협은행	일반사무관리회사	신한아이타스
상품의 특징			
이 투자신탁은 투자신탁재산의 70% 이하를 국내주식 중 배당 수익률과 배당잠재력이 높은 주식에 주로 투자하고, 50% 미만을 국내 채권에 투자하여 비교지수 대비 초과수익을 달성하는 것을 목적으로 하는 증권집합 투자기구입니다.			

주) 펀드의 자세한 판매회사는 금융투자협회 홈페이지 [ <http://dis.kofia.or.kr> ], 운용사 홈페이지 [ <http://www.plusasset.com> ] 에서 확인하실 수 있습니다.

## ▶ 재산현황

(단위: 백만원, %)

※ 아래 표를 통하여 당기말과 전기말 간의 자산총액, 부채총액, 순자산총액 및 기준가격의 추이를 비교하실 수 있습니다.

펀드명칭	항목	전 기 말	당 기 말	증감률
플러스 배당알파 안정형 증권투자신탁1호(주식혼합)	자산총액	11,334	12,816	13.08
	부채총액	524	400	-23.78
	순자산총액	10,810	12,417	14.86
	기준가격	929.15	1,058.18	13.89
종류(Class)별 기준가격 현황				
플러스 배당알파 안정형 증권투자신탁1호(주식혼합) 종류 A-e	기준가격	1,006.16	1,143.87	13.69
플러스 배당알파 안정형 증권투자신탁1호(주식혼합) 종류 C	기준가격	909.36	1,033.12	13.61
플러스 배당알파 안정형 증권투자신탁1호(주식혼합) 종류 C-e	기준가격	921.01	1,046.63	13.64
플러스 배당알파 안정형 증권투자신탁1호(주식혼합) 종류 C-i	기준가격	907.72	1,032.45	13.74
플러스 배당알파 안정형 증권투자신탁1호(주식혼합) 종류 C-F	기준가격	913.93	1,039.56	13.75
플러스 배당알파 안정형 증권투자신탁1호(주식혼합) 종류 S	기준가격	924.75	1,051.08	13.66

주) 기준가격이란 투자자가 펀드를 입금(매입), 출금(환매)하는 경우 또는 분배금(상환금포함) 수령시에 적용되는 가격으로 펀드의 순자산총액을 발행된 수익증권 총좌수로 나눈 가격을 말합니다.

## 2. 운용경과 및 수익률 현황

### ▶ 운용경과

지난 기 코로나19로 인해 확대되었던 증시 변동성은 이번 기 들어서 글로벌 제약바이오 기업들의 치료제 및 백신개발 속도에 따라 점차 증시는 안정을 찾아가았습니다. 본 펀드의 운용 기간 중 국내 증시의 경우 외국인이 KOSPI에서 총 9조가량을 매도하였고, 기관이 3조 가까운 매도를 보였으나, 개인투자자의 증가로 인해 개인 순매수만 11조가량 들어오면서 시장은 제약바이오, IT반도체, 2차전지, 음식료, 자동차 등으로 순환매를 지속하였습니다. 그 결과 KOSPI는 지난 3월 1,439.431p에서 6월 말 2108.33p까지 반등하였습니다. KOSDAQ도 지난 3월 419.55p에서 6월 말 737.97p까지 상승하는 등 코로나로 인한 하락폭을 만회하였습니다. 본 펀드의 운용 기간 동안 반도체, 음식료, 의약품 비중을 확대하였는데 코로나 이슈로 인해 긍정적인 영향을 받을 수 있는 업종의 배당 기업들로 편입하였습니다. 전통적 배당기업보다는 배당을 주는 기업들 중 알파를 낼 수 있는 기업으로 선별하여 포트폴리오를 운영하였습니다.

### ▶ 투자환경 및 운용계획

최근 코로나 확산으로 인한 유동성 공급에 의하여 지수상승을 만들어오고 있습니다. 현재 투자환경은 좋은 상황이 아니라고 보입니다. 트레이딩기준으로 코스피 PER은 24배에 달하고, 기대수익률은 3%대로 낮아져 있는 상황입니다. 작년 동월 기준으로 코스피 기대수익률이 8%대인 것을 고려한다면 현재 한국시장에서 얻을 수 있는 기대수익률은 낮아져 있다고 생각합니다. 국내 GDP 대비 시가총액도 90%를 넘어 국내 시장의 펀더멘탈은 하락하고 있는 상황에서 유동성에 의해 지수가 오르고 있어 과열 양상을 보인다고 판단합니다. 그래서 배당수익률보다 자본차익이 더 큰 종목은 수익실현을 하면서 배당알파의 주식비중을 점차 줄여 현금비중을 높일 예정입니다.

### ▶ 기간수익률

(단위: %)

펀드명칭	최근3개월	최근6개월	최근9개월	최근12개월	최근2년	최근3년	최근5년
	20.04.21 ~ 20.07.20	20.01.21 ~ 20.07.20	19.10.21 ~ 20.07.20	19.07.21 ~ 20.07.20	18.07.21 ~ 20.07.20	17.07.21 ~ 20.07.20	15.07.21 ~ 20.07.20
플러스 배당알파 안정형 증권투자신탁1호(주식혼 합)	13.89	6.88	13.95	11.88	2.81	2.85	6.54
( 비교지수대비 성과 )	(5.81)	(6.79)	(8.89)	(7.46)	(1.34)	(3.54)	(-5.19)
비 교 지 수	8.08	0.09	5.06	4.42	1.47	-0.69	11.73
종류(Class)별 현황							
플러스 배당알파 안정형 증권투자신탁1호(주식혼 합) 종류 A-e	13.69	6.49	13.33	11.06	1.30	174.94	182.37
( 비교지수대비 성과 )	(5.61)	(6.40)	(8.27)	(6.64)	(-0.17)	(175.63)	(170.64)
비 교 지 수	8.08	0.09	5.06	4.42	1.47	-0.69	11.73
플러스 배당알파 안정형 증권투자신탁1호(주식혼 합) 종류 C	13.61	6.33	13.08	10.72	0.69	-0.54	0.51
( 비교지수대비 성과 )	(5.53)	(6.24)	(8.02)	(6.30)	(-0.78)	(0.15)	(-11.22)
비 교 지 수	8.08	0.09	5.06	4.42	1.47	-0.69	11.73
플러스 배당알파 안정형 증권투자신탁1호(주식혼 합) 종류 C-e	13.64	6.40	13.19	10.87	0.96	0.11	1.78
( 비교지수대비 성과 )	(5.56)	(6.31)	(8.13)	(6.45)	(-0.51)	(0.80)	(-9.95)
비 교 지 수	8.08	0.09	5.06	4.42	1.47	-0.69	11.73
플러스 배당알파 안정형 증권투자신탁1호(주식혼 합) 종류 C-i	13.74	6.60	13.50	11.28	1.69	1.17	3.66
( 비교지수대비 성과 )	(5.66)	(6.51)	(8.44)	(6.86)	(0.22)	(1.86)	(-8.07)
비 교 지 수	8.08	0.09	5.06	4.42	1.47	-0.69	11.73

플러스 배당알파 안정형 증권투자신탁1호(주식혼 합) 종류 C-F	13.75	6.61	13.52	11.30	1.73	1.24	3.76
( 비교지수대비 성과 )	(5.67)	(6.52)	(8.46)	(6.88)	(0.26)	(1.93)	(-7.97)
비 교 지 수	8.08	0.09	5.06	4.42	1.47	-0.69	11.73
플러스 배당알파 안정형 증권투자신탁1호(주식혼 합) 종류 S	13.66	6.44	13.25	10.95	1.10	19.14	21.38
( 비교지수대비 성과 )	(5.58)	(6.35)	(8.19)	(6.53)	(-0.37)	(19.83)	(9.65)
비 교 지 수	8.08	0.09	5.06	4.42	1.47	-0.69	11.73

※ 비교지수 : (0.5 \* [KOSPI]) + (0.5 \* [KIS국고채 01-02Y])

※ 위 투자실적은 과거 성과를 나타낼 뿐 미래의 운용성과를 보장하는 것은 아닙니다.

주) (배당알파 안정형 증권1호(주식혼합) 종류 A) 은 2020.06.08 로 전액상환되어 보고서기준일 시점  
원본액이 0임으로 수익률 정보를 기재하지 않습니다. 자세한 사항은 판매사에게 문의 부탁드립니다.

### ▶ 손익현황

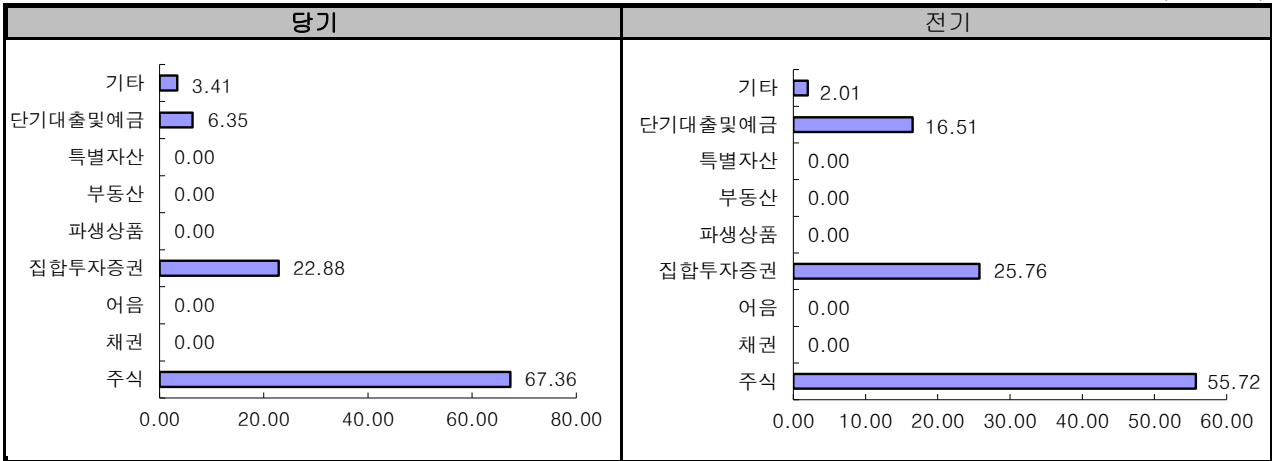
(단위: 백만원)

구분	증권				파생상품		부동 산	특별자산		단기대출 및 예금	기타	손익합계
	주식	채권	어음	집합투자 증권	장내	장외		실물 자산	기타			
전기	-720	-	-	-2	-	0	-	-	-	4	0	-718
당기	1,487	-	-	13	-	-	-	-	-	1	2	1,504

### 3. 자산현황

#### ▶ 자산구성현황

(단위: %)



#### [자산구성현황]

(단위: 백만원, %)

통화별 구분	증권				파생상품		부동 산	특별자산		단기대출 및 예금	기타	자산총액
	주식	채권	어음	집합 투자 증권	장내	장외		실물자산	기타			
KRW	8,633 (67.36)	-	-	2,933 (22.88)	-	-	-	-	-	814 (6.35)	436 (3.41)	12,816 (100.00)
합계	8,633 (67.36)	-	-	2,933 (22.88)	-	-	-	-	-	814 (6.35)	436 (3.41)	12,816 (100.00)

\* ( ) : 구성 비중

#### ▶ 주요자산보유현황

- ※ 펀드자산 총액에서 상위 10종목, 자산총액의(파생상품의 경우 위험평가액) 5% 초과 보유종목 및 발행주식 총수의 1% 초과 종목의 보유내역을 보여줍니다.
- ※ 보다 상세한 투자대상자산 내역은 금융투자협회 전자공시사이트의 펀드 분기영업보고서 및 결산보고서를 참고하실 수 있습니다. (인터넷 주소 : <http://dis.kofia.or.kr>) 단, 협회 전자공시사이트에서 조회한 분기영업보고서 및 결산보고서는 본 자산운용보고서와 작성기준일이 상이할 수 있습니다.

#### ▶ 주식 - Long(매수)

(단위: 주, 백만원, %)

종 목 명	보유수량	평가액	비중	비고
울촌화학	45,759	707	5.51	-
삼성전자	9,075	492	3.83	-
삼성전기	3,375	442	3.44	-
더존비즈온	4,074	428	3.33	-
동구바이오제약	16,576	414	3.23	-
SK텔레콤	1,806	391	3.05	-
알에프에이치아이씨	7,795	319	2.49	-

#### ▶ 집합투자증권

(단위: 좌수, 백만원, %)

종 목 명	종류	자산운용회사	설정원본	순자산금액	비중	비고
단기채권 증권1호(채권) 종류 C-f	채권형	플러스자산운용	2,004	2,070	16.15	16.15
Plus 신종 법인용 MMF1호	단기금융(MMF)	플러스자산운용	859	863	6.74	6.74

▶ 단기대출 및 예금

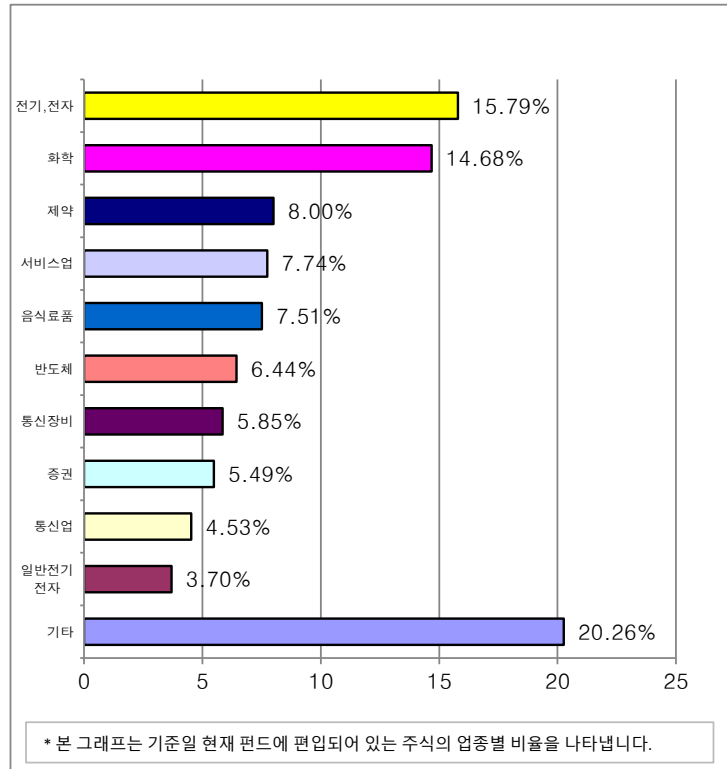
(단위: 백만원, %)

종류	금융기관	취득일자	금액	금리	만기일	비고
예금	농협은행		814	0.23		6.35

▶ 업종별(국내주식) 투자비중 - Long(매수)

(단위: 백만원, %)

	업종명	평가액	보유비율
1	전기, 전자	1,363	15.79
2	화학	1,268	14.68
3	제약	691	8.00
4	서비스업	668	7.74
5	음식료품	649	7.51
6	반도체	556	6.44
7	통신장비	505	5.85
8	증권	474	5.49
9	통신업	391	4.53
10	일반전기전자	319	3.70
11	기타	1,749	20.26
	<b>합 계</b>	<b>8,633</b>	<b>100.00</b>



주) 보유비율=평가액/총평가액\*100

주) 업종기준은 코스콤 기준

## 4. 투자운용전문인력 현황

### ▶ 투자운용인력(펀드매니저)

(단위: 개, 억원)

성명	운용개시일	직위	운용중인 다른 펀드 현황		성과보수가 있는 펀드 및 일임계약 운용 규모		주요 경력 및 운용내역	협회등록번호
			펀드 개수	운용 규모	개수	운용 규모		
경우현	2020.02.21	책임운용전문인력	19	10,488	-	-	한국외국어대학교 경제학 졸업 2003.12-2005.03 대신증권 지점영업 2005.04-2016.03 대신자산운용 주식운용본부 팀장 2016.05~현재 플러스자산운용 주식운용본부장	2109001273
이관홍	2014.10.21	운용전문인력	12	41,701	3	146	한양대학교 경영학과 1993.08-1999.05 대한투자신탁 채권운용 1999.06-2000.06 중앙종합금융수석펀드매니저 2000.07-2003.07 새마을금고연합회 채권운용 2004.01-2005.11 컷앤리치자산운용 2006.01~ 현재 플러스자산운용 채권운용본부장	2109000403

주) 성명이 굵은 글씨로 표시된 것이 책임운용전문인력이며, 책임운용전문인력이란 운용전문인력중 투자전략 수립 및 투자 의사 결정 등에 있어 주도적이고 핵심적인 역할을 수행하는 자를 말합니다.

※ 펀드의 운용전문인력 변경내역 등은 금융투자협회 전자공시사이트의 수시공시 등을 참고하실 수 있습니다.  
(인터넷 주소 <http://dis.kofia.or.kr>) 단, 협회 전자공시사이트가 제공하는 정보와 본 자산운용보고서가 제공하는 정보의 작성기준일이 상이할 수 있습니다.

### ▶ 운용전문인력 변경내역

기 간	운용전문인력
2014.10.21 - 2020.07.20	이관홍
2016.03.31 - 2018.11.01	박승철
2018.11.02 - 2019.06.18	경우현
2019.06.19 - 2020.02.20	예호준
2020.02.21 - 2020.07.20	경우현

(주) 2020.07월 기준 최근 3년간의 운용전문인력변경 내역입니다.



## 5. 비용현황

### ▶ 보수 및 비용 지급현황

(단위: 백만원, %)

펀드 명칭	구 분		전 기		당 기	
			금액	비율(%)*	금액	비율(%)*
플러스 배당알파 안정형 증권투자신탁1호(주식혼합)	자산운용회사		12.59	0.12	13.43	0.12
	판매회사	배당알파안정형1호(주식혼합)A-e	0.35	0.06	0.43	0.06
		배당알파안정형1호(주식혼합)C	0.00	0.19	0.00	0.18
		배당알파안정형1호(주식혼합)C-e	0.00	0.11	0.00	0.11
		배당알파안정형1호(주식혼합)C-i	0.82	0.01	0.86	0.01
		배당알파안정형1호(주식혼합)C-F	0.27	0.01	0.28	0.01
		배당알파안정형1호(주식혼합)S	0.16	0.09	0.16	0.09
	펀드재산보관회사(신탁업자)		0.54	0.01	0.58	0.01
	일반사무관리회사		0.41	0.00	0.43	0.00
	보수 합계		15.13	0.59	16.19	0.58
	기타비용**		0.07	0.00	0.07	0.00
	매매·중개수수료	단순매매·중개 수수료	7.11	0.07	19.37	0.17
		조사분석업무 등 서비스 수수료	1.59	0.02	4.38	0.04
		합계	8.70	0.08	23.75	0.21
	증권거래세		10.37	0.10	28.51	0.25

\* 펀드의 순자산총액(기간평균) 대비 비율

\*\* 기타비용이란 회계감사비용, 증권 등의 예약 및 결제비용 등 펀드에서 경상적·반복적으로 지출된 비용으로서 매매·중개 수수료는 제외한 것입니다.

### ▶ 총보수비용 비율

(단위: 연환산, %)

펀드 명칭	구분	해당 펀드			상위펀드 비용 합산		
		총보수·비용 비율(A)	매매·중개수수료비율(B)	합계(A+B)	총보수·비용 비율(A)	매매·중개수수료비율(B)	합계(A+B)
플러스 배당알파 안정형 증권투자신탁1호(주식혼합)	전기	0.00	0.32	0.32	0.00	0.32	0.32
	당기	0.00	0.82	0.82	0.00	0.82	0.82
<b>종류(class)별 현황</b>							
플러스 배당알파 안정형 증권투자신탁1호(주식혼합) 종류 A-e	전기	0.75	-	0.75	0.75	0.32	1.08
	당기	0.75	-	0.75	0.75	0.84	1.59
플러스 배당알파 안정형 증권투자신탁1호(주식혼합) 종류 C	전기	1.07	-	1.07	1.07	0.32	1.39
	당기	1.04	-	1.04	1.04	0.82	1.86
플러스 배당알파 안정형 증권투자신탁1호(주식혼합) 종류 C-e	전기	0.92	-	0.92	0.92	0.33	1.24
	당기	0.93	-	0.93	0.93	0.84	1.77
플러스 배당알파 안정형 증권투자신탁1호(주식혼합) 종류 C-i	전기	0.55	-	0.55	0.55	0.32	0.87
	당기	0.55	-	0.55	0.55	0.82	1.37
플러스 배당알파 안정형 증권투자신탁1호(주식혼합) 종류 C-F	전기	0.53	-	0.53	0.53	0.32	0.85
	당기	0.53	-	0.53	0.53	0.82	1.35
플러스 배당알파 안정형 증권투자신탁1호(주식혼합) 종류 S	전기	0.85	-	0.85	0.85	0.32	1.17
	당기	0.85	-	0.85	0.85	0.82	1.67

주1) 총보수, 비용비율(Total Expense Ratio)이란 운용보수 등 펀드에서 부담하는 '보수와 기타비용총액'을 순자산 연평균 잔액(보수·비용 차감전 기준)으로 나눈 비율로서 해당 운용기간 중 투자자가 부담한 총보수·비용수준을 나타냅니다.

주2) 매매·중개수수료 비율이란 매매·중개수수료를 순자산 연평균잔액(보수·비용 차감전 기준)으로 나눈 비율로서 해당 운용기간 중 투자자가 부담한 매매·중개수수료의 수준을 나타냅니다.

주3) 모자형의 경우 모펀드에서 발생한 비용을 자펀드가 차지하는 비율대로 안분하여 합산한 수치입니다.

## 6. 투자자산매매내역

### ▶ 매매주식규모 및 회전율

(단위: 주, 백만원, %)

플러스 배당알파 안정형 증권투자신탁1호(주식혼합)

매 수		매 도		매매회전율 <sup>(주1)</sup>	
수 량	금 액	수 량	금 액	해당기간	연환산
515,007	12,184	347,557	11,407	148.72	596.51

주1) 해당운용기간 중 매도한 주식가액의 총액을 해당 운용기간 중 보유한 주식의 평균가액으로 나눈 비율

### ▶ 최근3분기 매매회전율 추이

(단위: %)

2019.07.21 ~ 2019.10.20	2019.10.21 ~ 2020.01.20	2020.01.21 ~ 2020.04.20
113.19	51.65	73.53

주) 매매회전율이 높을 경우 매매거래수수료(0.1%내외) 및 증권거래세(매도시 0.3%) 발생으로 실제 투자자가 부담하게 되는 펀드 비용이 증가합니다.